

韓國資訊

12月号 (总 12 期) 2021 年 12 月 30 日 山东省与韩国交流合作研究中心主办



目录

教育资讯	1
韩国高等教育机构毕业生 2020 年就业率跌至 2011 年以来最低水平	1
韩国发布 2021 年职业高中毕业生就业统计调查结果	1
近半数韩国高校或于 2046 年“消失”	2
疫情下韩近一半毕业青年首份工作为合同工	2
韩国劳动者专业不对口率居经合组织第二	2
韩国人文类学科过去八年减少百余个	3
韩国专科学校 2022 年将开设尖端技术硕士学位课程	3
韩国大学毕业生的平均起薪约为 1.41 万元人民币	3
欧洲刮起的韩流暖风让大田一所私立大学笑逐颜开	4
韩国 55% 的教师认为远程授课导致学生学习差距拉大	4
韩国 2022 年研究生就业后也可偿还助学贷款	5
经济动态	5
《区域全面经济伙伴关系协定》在韩国国会获得审议通过	5
韩国政府完善区域均衡发展政策应对当前的数字和低碳经济发展	5
韩国产业通商资源部 2022 年预算递增 4.9%	6
韩国出台法案 助力智能信息技术普及应用	6
韩国明年起将全面禁止生产进口儿童电动滑板车	6
韩国今年外贸“成绩单”公布：出口创历史最高纪录	6
韩国“无业青年”占比在 OECD 中排名第三	6
日本智库：韩国人均名义 GDP 将于 2027 年赶超日本	7
韩国中等企业认为数字转型有必要但少行动	7
社会与文化	8
人均预期寿命 83.5 岁 韩国成 OECD 第二大长寿国家	8
《2022 全球不平等报告》出炉 韩国人收入赶超西欧但贫富差距较大	8
韩国人对父母买单结婚观念悄然转变	9
韩国总人口首次负增长 50 年后仅剩 3700 万人	9
韩国八零九零后婚恋观调查出炉 公务员成“香饽饽”	10
清潭走热明洞遇冷 疫情下韩人气商圈版图悄然改变	10
时事政治	11
韩前总统朴槿惠获得特赦 前总理韩明淑复权	11
朝野总统候选人就朴槿惠被特释发表立场	11
科技资讯	12
韩国集中精力研发 AI、氢气、二次电池等十大战略技术	12
亚洲大学开发出机器人手	12

教育资讯

韩国高等教育机构毕业生 2020 年就业率跌至 2011 年以来最低水平

韩国教育部和韩国教育开发院 12 月 27 日发布了《2020 年高等教育机构毕业生就业统计调查结果》。本次调查以 2020 年 12 月 31 日为准，对 2019 年 8 月和 2020 年 2 月毕业于高等教育机构的 55.3521 万人的就业现状进行了调查。

调查对象中有 31.2430 万名就业者，占 48.149 万名毕业生的 65.1%。这是 2011 年开始相关调查以来的最低值，教育部解释说：“受新型冠状病毒影响，去年海外就业受到影响。经济稳定下来，一个人创业、从业才有可能。但是没能做到这一点，导致创业下降。”实际上，全体就业者中健康保险加入者（91%）和自由职业者比率分别增加了 0.6% 和 0.1%。然而海外就业者（0.4%）和个人创业者（1.7%）的比重分别比前一年减少了 0.5% 和 0.2%。



图：韩国高等教育机构毕业生近五年就业率变化趋势

按学制分类的就业率依次为本科大学 61%、专科学校 68.7%、普通研究生院 80.2%。普通研究生院的就业率比前一年增加了 0.3%，但大学减少了 2.3%，专科学校的就业率也减少了 2.2%。

从不同专业来看，工学专业（67.7%）和医药专业（82.1%）毕业生的就业率高于全体平均水平。相反，人文类（53.5%）、社会类（60.9%）、教育类（62.1%）、自然类（62.3%）、艺术体育类（62.2%）毕业生则低于平均水平。

另外，首都圈的就业率为 66.8%，比非首都圈的就业率（63.9%）高出 2.9%。在 17 个市、道中，首尔（67.3%）、仁川（67.3%）、大田（67.3%）、蔚山（66.8%）、京畿（66.0%）、忠南（65.7%）、全南（67.4%）的就业率高于全体平均水平。

就业一年后仍然在岗的比率，即“维持就业率”为 80%，比前一年减少了 0.2%。专科大学和技能大学分别达到 76.2% 和 78.8%，与 1 年前相比小幅增加，而大学（-0.9%）、教育大学（-1.7%）、产业大学（-0.2%）、

各种学校（-5.8%）、普通研究生院（-0.5%）则有所减少。（来源：<https://news.nate.com/view/20211227n15584?mid=n0403>；韩国教育部网站 2021 年 12 月 27 日报道）（供稿：金丽妍）

韩国发布 2021 年职业高中毕业生就业统计调查结果

12 月 2 日韩国教育部和韩国教育开发院共同发布了“2021 年职业高中毕业生就业统计调查结果”。本次调查的对象是全国 581 所职业高中 2021 年 1—2 月份毕业的学生，调查的基准时间为 2021 年 4 月 1 日。

根据本次发布的内容，2021 年韩国职业高中毕业生就业率为 55.4%，比 2020 年的 50.7% 高出了 4.7 个百分点。从性别来看，女生就业率为 56.1%，高于男生的 54.9%；从学校类别来看，产需对接型高中（Meister 高中）的毕业生就业率最高，为 75.0%，而普通高中的职业班毕业生就业率只有 35.9%。

	2020	2021	Change
就业率	50.7%	55.4%	4.7%p 증가
升学率	42.5%	45.0%	2.5%p 증가
所有毕业生中就业者比例	27.7%	28.6%	0.9%p 증가

韩国之所以能在因新冠疫情导致的整体就业形势不好的环境中依然实现了职业高中毕业生就业率的提升，应该是得益于近几年韩国政府出台的一系列积极扶持职业高中毕业生就业的政策，比如“2019 高中毕业生就业活化方案”、“2020 职业高中支持及就业活化方案”、“高中毕业生就业活化支援事业预算扩增政策”等。

近年来韩国职业高中就业支持政策内容：

【高中就业直通奖励金制度】给予高中生现场实习补助金每月 60 万韩元（最长 3 个月，180 万韩元）、给予中小企业和骨干企业就业者就业直通奖励金（2020 学年 3 年级 400 万韩元 → 2021 学年 3 年级 500 万韩元）

【现场实习中的企业指导教师补助金制度】通过给予企业指导教师每月 40~60 万韩元的实习指导费，提升企业参与现场实习的积极性，加强对学生权益的保护等。

【扩充优秀的高中毕业生工作岗位制度】在国家 and 地方部门 9 级公务员选拔任用中扩大高中毕业生的比例*，引入公共机关高中毕业生任用目标制**（2019.1~），扩充面向高中毕业生的公共部门优质岗位的数量。

* 国家部门 9 级公务员任用数量：（2018）180 人 → （2019）210 人 → （2020）244 人

地方部门 9 级公务员任用数量：（2018）216 人 → （2019）317 人 → （2020）333 人

** 公共机关中高中毕业生的任用比例: (2018) 8.6%
→ (2019) 10.1% → (2020) 10.6%

【设立中央·市道就业支援中心】挖掘新岗位*, 提供基础设施和就业支援服务**

* 与‘world class 300’, 技能韩国人协会等开展业务合作 (12次), 国立大学附属医院和市道就业支援中心协议会等

** 建设优秀企业数据库 (DB) (与信用保证基金等6部门合作), 为满足非面对面任用的要求提供视频面试系统和视频会议系统 (市道教育厅就业支援中心)

(来源: 韩国教育部网站 <https://www.moe.go.kr/> 2021年12月2日报道资料) (供稿: 王纪孔)

近半数韩国高校或于2046年“消失”

据韩国《亚洲日报》12月5日报道, 研究显示, 在今后25年内, 韩国国内半数大学或将消失在历史舞台, 青年人口“扎堆”首尔的现象将进一步深化, 地域间收入差距和社会矛盾或将加剧。

5日, 首尔大学社会发展研究所和韩国保健社会研究院发布《人口变动和未来展望: 地方高校领域》报告, 预测2042至2046年间, 韩国国内大学数量将减少至190家。按照今年385家大学的标准, 也就是说25年后, 韩国的大学数量仅“幸存”一半。尤其是除首尔地区以外的地方, 25年后大学将仅存今年的44.1% (146家)。

25年后, 韩国全境17个道 (含广域市) 中, 大学“幸存率”高于75%的仅首尔 (81.5%) 和世宗 (75%) 两地。江原道 (43.5%)、大田市 (41.2%)、庆尚北道 (37.1%)、釜山市 (30.4%) 和全罗北道 (30%) 等均不足50%。庆尚南道 (21.7%)、蔚山市 (20%)、全罗南道 (19%) 等地情况更为糟糕, 5所大学中将只有1所能够“存活”到2046年。

综合各地新生儿人数、学龄人口增减率、各高校招生率等相关指标进行推算, 从2027年起, 首尔和京畿道的新生儿将占全国新生儿总数的48%, 2042年至2047年将增至49%。2037年至2041年, 除首尔和京畿道以外的地方, 中小学学龄人口将开始剧减, 2042年起, 受地方学龄人口持续减少影响, 地方高校将面临生存危机。

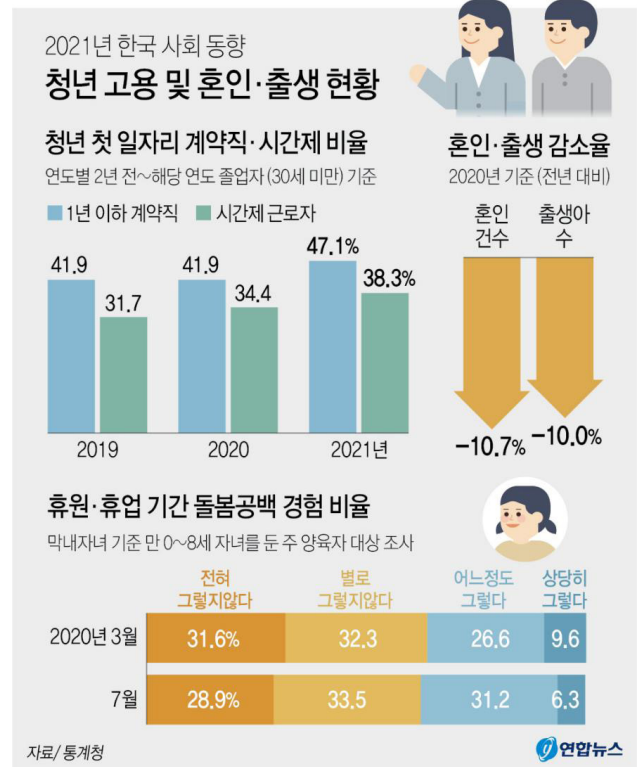
负责本次研究的首尔大学教授李东珪称: “学龄人口减少将导致大学收入锐减, 地方高校教育质量降低, 与首都地区高校的差距进一步扩大。”

(来源: <https://www.yazhouribao.com/view/20211205092923293>) (供稿: 张宝云)

疫情下韩近一半毕业青年首份工作作为合同工

据韩联社12月10日报道, 韩国青年毕业生就业形势受新冠疫情冲击明显, 近一半毕业青年第一份工作作为合同工。

韩国统计厅10日发布了包含上述内容的《2021韩国社会动向》报告。撰写小组表示, 青年毕业生首份工作质量因疫情下降, 今年合同期在一年以下的青年合同工占比为47.1%, 较2019年、2020年的41.9%扩大5.2个百分点。



김영은 기자 / 20211210

트위터 @yonhap_graphics 페이스북 tuneey.kr/LeYN1

图: 2021年韩国青年就业、婚姻、生育现状

问卷基于包括调查年份在内的近三年毕业的未滿30岁青年进行, 但不包括在毕业前就业者。问卷调查显示, 受访者为小时工的占比为38.3%, 较2019年 (31.7%)、2020年 (34.4%) 有所扩大。其中, 高中毕业以下的男性占55.7%, 女性占49.9%。

(来源: <https://www.yna.co.kr/view/AKR20211210075200002?section>) (供稿: 张宝云)

韩国劳动者专业不对口率居经合组织第二

据韩国《亚洲日报》12月22日报道, 韩国高考刚刚落下帷幕, 选择好专业还是好大学成为广大考生的困扰。在企业招聘看重毕业院校“金字招牌”背景下, 多数考生填报志愿时宁愿放弃专业选择也要挤进首尔大等名牌大学, 这无疑推高了韩国劳动者专业不对口率。

韩国银行（韩国央行）BOK 经济研究院针对专业不对口给本科毕业生薪资带来的影响进行了分析，21日发布的报告指出，韩国本科专业与从事工作不对口的劳动者占比达 50.1%，在 OECD 的 29 个成员国中仅次于印度尼西亚（54.6%），高出 OECD 平均水平（39.6%）。

专业不对口对劳动者薪资的影响率为 -4.1%，达到 OECD 平均水平（-2.6%）的近两倍。即专业不对口劳动者占比每扩大 1 个百分点，劳动者薪资将减少 4.1%。以 2012 年为基准，专业不对口造成的生产性损失占韩国国内生产总值(GDP)的 0.97%，在受访的 24 个国家(地区)中仅次于英国、爱沙尼亚。而这一影响在经济不景气时则更为明显。据分析，工作经历为 0 至 1 年的劳动者 2009 年实际薪资较预期低 8.3%，但排除专业不对口的影响，这一减幅仅为 2.9%。

报告指出，大环境看重名校“金字招牌”推高专业不对口率，大学升学率高，但在升学率高、工作岗位不足的经济不景气时期，专业不对口直接导致劳动者无法快速积累相关经验，阻碍其向好公司跳槽。

（来源：<https://www.yazhouribao.com/view/20211222081533450>）（供稿：张宝云）

韩国人文类学科过去八年减少百余个

据韩国《亚洲日报》12月23日报道，在人文类学科毕业生就业遇冷、报考考生下滑背景下，韩国人文类学科数量过去几年显著减少。韩国教育部近日公布的数据显示，2020年韩国大学人文类学科共设 828 个，较 2012 年（976 个）减少 148 个，过去 8 年人文类学科年均减少约 19 个。

“很抱歉我是文科生”（ ）是韩国用以形容文科生就业难的流行语。有分析称，文科生在就业市场的“不吃香”是导致人文类学科大面积消失的原因之一。教育部数据显示，新冠疫情在韩第一次大流行的去年 3 月至 4 月人文类本科毕业生就业率下滑 5.6 个百分点，而第二次大流行的去年 8 月至 9 月下滑 7.2 个百分点。

与此同时，科学技术研发和人文社科学术支援间不断扩大的预算差引发担忧。教育部相关人士表示，教育部虽在扩大人文类学科预算上做出努力，但相应领域学术项目预算规模仅维持在 3000 亿韩元左右。

为应对人文类学科不断消失的危机，韩国政府计划从明年起到 2026 年推进“第二次人文学及人文精神文化振兴计划”，一方面立法并资助人文类学科发展，同时通过“人文百年奖学金”项目向人文社科类 3773 名大学生提供总计 276 亿韩元奖学金，人文学科非专门研究员最多可在 5 年内每年获得 4000 万韩元的研究经费。

（来源：<https://www.yazhouribao.com/view/20211223082053320>）（供稿：张宝云）

韩国专科大学 2022 年将开设尖端技术硕士学位课程

12 月 27 日韩国教育部发布“2022 学年度专科大学技术硕士课程设置资格”审核结果。批准大林大学、韩国映像大学等 8 所专科大学 2022 学年度开设 13 个专科大学技术硕士课程，总规模为 176 名。得到认可的专科大学将运营以职业为中心的高度化教育课程“Myster 大学”，培养尖端领域及产业需求的专业熟练技术人才。



图：韩国映像大学技术硕士课程招生宣传海报

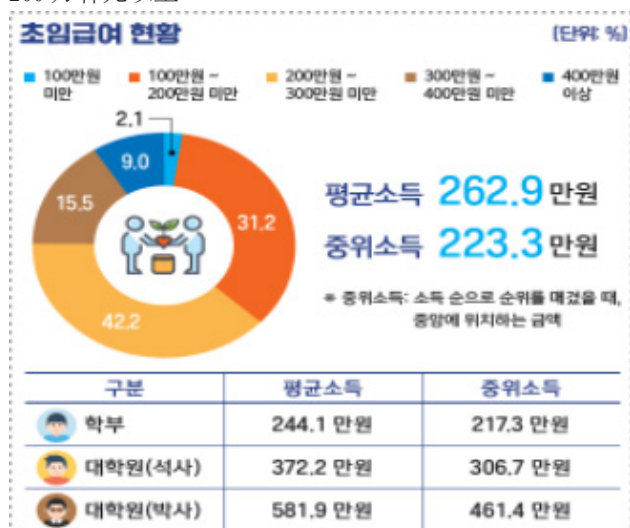
审批结果公布后，各大学将实施 2022 学年度专业技术硕士课程招生，并从明年 3 月开始设置专业技术硕士课程。入学资格为拥有学士学位或相关法令承认具有同等学历的人，并在相关领域任职 3 年以上。

（来源：<https://news.nate.com/view/20211227n15382?mid=n0403>；韩国教育部网站 2021 年 12 月 27 日报道资料）（供稿：金丽妍）

韩国大学毕业生的平均起薪约为 1.41 万元人民币

据韩国教育部和韩国教育开发院 12 月 27 日发布的《2020 年高等教育机构毕业生就业统计调查结果》，当前韩国高等教育机构毕业生就业后的月平均收入为 262.9 万韩元（约 1.41 万元人民币），同比增加了 3.3 万韩元。中等收入为 223.3 万韩元（约 1.20 万元人民币）。其中本科毕业生的月均收入为 241.6 万韩元（约 1.30 万

元人民币)，比普通研究生毕业生（449.3 万韩元）少 200 万韩元以上。



图：韩国高等教育机构毕业生起薪现状

韩国教育部高等教育政策室长崔银玉（音）表示，“新型疫情使青年就业更加困难”，“政府将与相关部门和大学等积极合作，为解决青年的就业、前途问题做出更大的努力”。

（来源：<https://news.nate.com/view/20211227n13858?mid=n0403>）（供稿：金丽妍）

欧洲刮起的韩流暖风让大田一所私立大学笑颜开

位于韩国大田的一所私立大学——培材大学 12 月 27 日表示，将与英国中央兰开夏大学（UCLan）、约克圣约翰大学、索阿斯（SOAS）伦敦大学等英国国内 3 所大学签订交换学生协定。相关学校计划从明年 9 月开始 20 多名学生规模的相互交流。韩国学生在学分得到认可的同时还将获得英国留学经验。来到培材大学的英国学生则有望系统地学习韩国语。



图：韩国培材大学一角

培材大学方面表示，国内大学与欧洲国家内的多数学校一次性签订学生交流相关协议实属罕见。校方认为，受防弹少年团（BTS）和 Netflix 系列鱿鱼游戏等影响，英国当地对韩国语和韩国文化的关注度提高。培材大学校长金善宰（音）则强调：“在英语起源地，各大学选择培材大学作为韩国语教育伙伴，意义重大。”

英国的中央兰开夏大学在学士、硕士、博士课程中开设了韩国学科和朝鲜学科。大学内设有国际韩国语研究所。索亚斯伦敦大学是东方学、非洲学、中东学等特色大学。约克圣约翰大学今年 7 月举办了“约克韩国日”，展开了韩食、书法、工艺、K-POP 演唱会、国乐舞台等。

培材大学对外合作处处长李正林（音）表示，“学校正在扩满足学生需求的教育项目”，“通过与其他英语圈国家持续签订协议，扩大学生海外研修的机会”。

（来源：<https://news.nate.com/view/20211227n12970?mid=n0403>）（供稿：金丽妍）

韩国 55% 的教师认为远程授课导致学生学习差距拉大

12 月 26 日，据韩国教育学术情报院以 10883 名教师为对象的“小学、初中远程教育实态调查”结果显示，有 54.5% 的人对“今年第一学期远程授课是否加深了学生之间学习水平差异”持肯定性回答，其中回答“非常有影响”者占 9.9%，回答“是”的人占 44.6%。当被问到“是否认为学生远程授课的学习效果与到校上课相似”时，12.5% 的受访者回答“是”，64.6% 的人则认为远程授课的学习效果与到校上课并不相同，教师们对此更为感同身受。75.7% 的受访者认为远程授课后只有成绩排名前 10% 的学生保持了现有学习水平。与此相比，60.9% 的受访者认为学习中游的学生水平下降。



图：韩国釜山一小学教师在学校教室进行远程授课

（来源：12 月 26 日 naver 新闻 <https://news.naver.com/main/read.naver?mode=LS2D&mid=shm&sid1=102&sid2=250&oid=023&aid=0003662200>）（供稿：康维娜）

韩国 2022 年研究生就业后也可偿还助学贷款

韩国教育部 12 月 28 日在国务会议上表决通过了《就业后偿还学费特别法实施令》修正案。修正案明确规定，可获得就业后偿还助学贷款支援的研究生范围为完成普通研究生院硕士、博士学位课程与专科学校专业技术硕士学位课程的人。此前，只有大学本科生是支援对象。

修正案还反映了新修订的指定和解除长期未偿还者的标准。被指定为长期未偿还者如果能偿还超过设定区间的金额，就会立即从长期未偿还者名单中去除。此外，为有效管理有还款能力但未偿还债务的债务人，防止道德风险，还制定了定期对长期未偿还者进行收入和财产调查的依据。韩国副总理兼教育部长官俞银惠表示：“此次实施令的修改为研究生们更加投入学业和研究活动创造了环境，期待能够帮助他们成长为未来所需的高级专门人才。”

< 2022년 취업 후 상환 학자금 대출 주요내용 >

구분	학부생(기존)	대학원생(신설)
지원 대상	학자금지원 8구간 이하 학부생	학자금지원 4구간 이하 일반대학원생 및 전문기술석사학위 이수자
대출연령	만 35세 이하	만 40세 이하
기준상환율	20%	25%
상환의무 면제 연령	만 65세 이상	만 65세 이상
대출규모	(등록금) 제한없음 (생활비) 연 300만 원	(등록금) 석사 6천만 원 박사 9천만 원 (생활비) 연 300만 원

※ 가구소득분위, 연령 등의 자격요건과 대출한도는 교육부장관이 정하여 고시

图：相关修正法案的主要内容

(来源：12月28日 naver 新闻 <https://news.naver.com/main/read.naver?mode=LS2D&mid=shm&sid1=102&sid2=250&oid=011&aid=0004001582>) (供稿：康维娜)

经济动态

《区域全面经济伙伴关系协定》在韩国国会获得审议通过

韩国产业通商资源部 12 月 2 日宣称，《区域全面经济伙伴关系协定》(Regional Comprehensive Economic Partnership, RCEP) 在国会全体会议上获得审议通过。根据韩国法律，该协定将在国会批准书送达政府后的第 60 天(2022 年 2 月 1 日)在韩国正式生效。

《区域全面经济伙伴关系协定》(Regional Comprehensive Economic Partnership, RCEP) 是 2012 年由东盟发起，历时八年，由包括中国、日本、韩国、澳大利亚、新西兰和东盟十国共 15 方成员制定的协定。该协定 2020 年 11 月 15 日由各成员国正式签署，在东盟十国中的六个国家和非东盟国家中的三个国家正式核准后即刻生效。根据各国核准进度，该协定将于 2022 年 1 月 1 日开始在先期已经核准的中国、日本、新西兰、澳大利亚、泰国、新加坡等 10 个国家生效。

(来源：韩国产业通商资源部网站 2021 年 12 月 2 日、6 日报道资料) (供稿：王纪孔)

韩国政府完善区域均衡发展政策应对当前的数字和低碳经济发展

据韩国产业通商资源部 12 月 3 日消息，《国家均衡发展特别法部分修正法案》于 12 月 2 日在韩国国会全体会议上获得通过。修正案核心内容集中在扩展地方发展数字和低碳经济的基础，以及推动新设公共机构在地方布局等方面。

具体来看，一是为近几年中央政府和地方自治团体推进的区域均衡新政制订了法律依据。修正案将“区域均衡新政”定义为“扩展地方经济向数字经济和低碳经济转型的政策基础，推进地方自治团体等以区域自身条件和特色为前提发展经济”。这为地方自治团体推进区域均衡新政项目厘清了概念。同时，对由地方主导制定的区域均衡新政项目，修正法规定，若项目经行政安全部部长审查、国家均衡发展委员会审议通过，相关政府部门应当给予行政和财政方面的支持。二是在新建或新设公共机构时应优先在非首都圈地区选址。修正法规定，决定新的公共机构选址时，应同国土交通部部长协商并经国家均衡发展委员会审议表决。

(来源：韩国产业通商资源部网站 2021 年 12 月 3 日报道资料) (供稿：王纪孔)

韩国产业通商资源部 2022 年预算递增 4.9%

韩国产业通商资源部“2022 年度预算案暨基金使用计划案”12 月 3 日在国会全体会议上获得通过。预算使用的重点有三个，即支持企业环保化、数字化创新，提升前景广阔的新产业竞争力；扎实务实地推进能源转型，培育新能源产业；持续推进“出口+”项目，加强贸易摩擦应对能力。

(来源: 韩国产业通商资源部网站 2021 年 12 月 3 日报道资料) (供稿: 王纪孔)

韩国出台法案 助力智能信息技术普及应用

据韩国产业通商资源部网站消息，以激活产业数据的生产和使用、促进智能信息技术的产业应用为目的的《产业数字转型促进法》制定案 12 月 9 日在国会全体会议上获得通过。

新法律的核心内容包括：一，引入了产业数据使用收益权的概念，并提出了对其使用和保护的的原则。二，鼓励产业数据的利益相关者签订协议保障各方的合理收益权，并提供了协议内容指导。三，搭建遴选、支持、推广产业数据先导产业的法制基础。四，成立产业数字转型委员会，负责审查相关政策。

(来源: 韩国产业通商资源部网站 2021 年 12 月 9 日报道资料) (供稿: 王纪孔)

韩国明年起将全面禁止生产进口儿童电动滑板车

据韩国《亚洲日报》12 月 9 日报道，最早从明年年初开始，韩国将全面禁止生产和进口儿童电动滑板车。今年 5 月，韩国修订《道路交通法》，规定未考取驾照者将禁止使用电动滑板车等个人移动设备 (PM)，但已经在国内生产或完成通关流程的电动滑板车仍可进行销售。



韩国产业通商资源部国家技术标准院日前宣布，将对包含上述内容的《儿童产品个人安全标准修正案》进行公示，在明年 2 月 4 日前征求社会公众意见后开始实施。

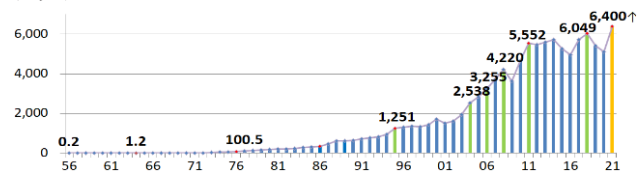
韩国《电子生活用品安全管理法》第 23 条规定，生产商和进口商在产品出厂和通关前，必须对各款产品亲自或委托第三方进行测试，违反规定时将面临 3 年以下有期徒刑或 3000 万韩元 (约合人民币 16 万元) 以下罚款。

目前市面上流通的儿童及成人电动滑板车均需要经过测试通过安全评价后方可进行生产和进口，但法律修订后将全面禁止销售儿童电动滑板车。

(来源: <https://www.yazhouribao.com/view/20211209075412938>) (供稿: 张宝云)

韩国今年外贸“成绩单”公布：出口创历史最高纪录

据韩联社 12 月 13 日报道，据产业通商资源部 (以下简称产业部) 和关税厅 13 日消息，截至当天上午 11 时 36 分，韩国今年全年出口规模已超过 2018 年创下的最高纪录 6049 亿美元，全年出口总规模有望超过 6400 亿美元。



(单位: 亿美元)

图: 韩国自 1956 年有外贸统计数字以来的年度出口额变化趋势

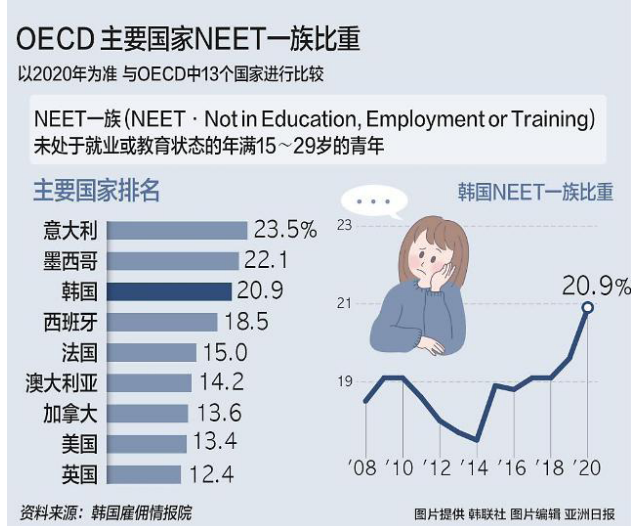
韩国出口规模于 1964 年首次突破 1 亿美元，1977 年和 1995 年先后突破 100 亿美元和 1000 亿美元，2018 年首次突破 6000 亿美元。今年韩国出口将创下自 1956 年实施贸易统计后，66 年以来的新纪录。

(来源: <https://www.yna.co.kr/view/AKR20211213082152003?Section>; 韩国产业通商资源部网站) (供稿: 张宝云)

韩国“无业青年”占比在 OECD 中排名第三

据韩联社 12 月 13 日报道，韩国处于未教育、未就业或未培训状态的青年 NEET 一族 (Not in Education, Employment or Training) 在全部青年群体中占比超两成，在 OECD 国家中排名第三高。

据韩国雇佣情报院 13 日消息，今年 1 至 10 月，全国 15 岁至 29 岁青年中，NEET 一族月均人数达 158.5 万人，包括正在进行求职准备者 77.8 万人、非求职者 50.7 万人、有育儿或家务需要者 15.6 万人，准备进修者 9.2 万人，患病者 5.3 万人。自去年起，NEET 一族中男性比重逐渐超过女性。



从学历来看，去年韩国 NEET 一族中，研究生学历占比 24.5%，本科学历 25.6%，专业院校学历 24.1%，另外，高中、初中、小学学历者分别占比 20.2%、3.8%、2.5%。

(来源：<https://www.yna.co.kr/view/AKR20211212025600530?section>)

<https://www.yazhouribao.com/view/20211213074608658> (供稿：张宝云)

韩国中等企业认为数字转型有必要但少行动

韩国产业通商资源部与韩国中等企业联合会共同实施的“2021 年中等企业数字转型实态调查”结果于 12 月 23 日正式发布。这类调查在韩国是第一次，目的是掌握国内中等企业数字转型的现状，为制定相关政策提供基础依据。截至 2020 年末，韩国中等企业数共有 5,526 家，本次调查的样本数是 416 家。

根据调查结果，有 93.1% 的中等企业认为数字转型是必要的，但正在将数字转型付诸实施的企业只有 19.5%，今后有此计划的企业也不过 35.6%。当前有独立数字转型机构和人员配置的中等企业仅有 23.8%，平均每个企业的人员配备是 9.8 人。

中等企业在进行数字转型中遇到的主要困难有：投资费用问题 (46.7%)、转型的效果难以确定 (38.4%)、专业人才不足 (32.3%) 等。在数字转型中企业认为需要加强的是构建可以掌握最新技术信息和商业动向的网络 (40.1%)、加强企业自身的创新活动 (36.8%)、扩大同类企业和非同类企业间的协作 (11.8%) 等。中等企业在数字转型中对政府的政策期待是提供信息 (41.1%)、扩大预算支持力度 (4.06%)、营造良好的市场环境 (30.8%)、培养专业人才 (27.6%) 等。

(来源：韩国产业通商资源部网站 2021 年 12 月 22 日报道资料)
(供稿：王纪孔)

日本智库：韩国人均名义 GDP 将于 2027 年赶超日本

据韩国《亚洲日报》12 月 16 日报道，《日经新闻》16 日援引日本智库的一项研究报道称，韩国人均名义 GDP 将于 2027 年赶超日本。

日本经济研究中心预测，在 2025 年之前，韩国的人均名义 GDP 将以年均 6% 的速度增长，而日本增幅仅为 2%。国际货币基金组织 (IMF) 的数据显示，去年日本人均名义 GDP 为 3.989 万美元，韩国为 3.1954 万美元。但由于日本行政数字化水平较为落后，导致劳动效率相对过低，人均名义 GDP 将于 2027 年被韩国反超，2028 年被中国台湾反超。去年中国台湾的人均名义 GDP 为 2.8054 万美元，较日本低 42%，但预测将在 2025 年之前以年均 8.4% 的速度增长。

该智库研究还预测，中国的名义 GDP 有望在 2033 年首次超过美国，但在 2050 年再次被美国反超。

(来源：<https://www.yazhouribao.com/view/20211216085901011>) (供稿：张宝云)

社会与文化

人均预期寿命 83.5 岁 韩国成 OECD 第二大长寿国家

据韩国“news1”新闻网站 12 月 1 日报道，韩国新生儿人均预期寿命延长至 83.5 岁，韩国成为经济合作与发展组织 (OECD) 中仅次于日本 (84.7 岁) 的第二大长寿国。其后分别为挪威 (83.3 岁)、瑞士 (83.2 岁)、冰岛 (83.1 岁) 等国。

OECD 회원국 평균 기대수명 TOP5

순위	국가	평균 기대수명
1	일본	84.7년
2	한국	83.5년
3	노르웨이	83.3년
4	스위스	83.2년
5	아이슬란드	83.1년

OECD 회원국 성별 기대수명 단위 년

국가·기준연도	남자(A)	여자(B)	남녀 차이 (B-A)
대한민국 2020	80.5	86.5	6.0
일본 2020	81.6	87.7	6.1
프랑스 2020	79.2	85.3	6.1
스위스 2020	81.1	85.2	4.1
스페인 2020	79.7	85.1	5.4
호주 2019	80.9	85.0	4.1
핀란드 2020	79.4	85.0	5.6
노르웨이 2020	81.6	84.9	3.3
이스라엘 2020	80.7	84.8	4.1
이탈리아 2020	80.1	84.7	4.6
아이슬란드 2019	80.8	84.7	3.9
아이슬란드 2020	81.7	84.5	2.8
룩셈부르크 2020	79.4	84.2	4.8
스웨덴 2020	80.7	84.2	3.5
캐나다 2019	80.0	84.2	4.2
포르투갈 2020	78.0	84.1	6.1
뉴질랜드 2019	80.3	83.9	3.6
그리스 2020	78.6	83.7	5.1
독일 2019	79.0	83.7	4.7
오스트리아 2020	78.9	83.6	4.7
덴마크 2020	79.6	83.6	4.0
슬로베니아 2020	77.8	83.4	5.6
칠레 2019	77.9	83.4	5.5
코스타리카 2020	78.1	83.2	5.1
벨기에 2020	78.6	83.1	4.5
네덜란드 2020	79.8	83.1	3.3
에스토니아 2020	74.2	82.7	8.5
영국 2020	78.4	82.4	4.0
체코 2020	75.3	81.3	6.0
터키 2019	75.9	81.3	5.4
폴란드 2020	72.6	80.8	8.2
슬로바키아 2020	73.5	80.4	6.9
미국 2020	75.5	80.2	4.7
라트비아 2020	70.9	80.1	9.2
리투아니아 2020	70.1	80.0	9.9
클로비아 2020	73.6	80.0	6.4
헝가리 2020	72.3	79.1	6.8
멕시코 2019	72.2	78.0	5.8
OECD 평균	77.9	83.2	5.3

* OECD 평균은 자료 이용이 가능한 38개 국가의 가장 최근 자료를 이용하여 계산함.

* OECD 국가의 배열순서는 여자 기대수명 내림차순임. (대한민국 제외)

자료 OECD.Stat, Health Status Data(2021. 11. 추출)



图：OECD 成员国居民预期寿命

韩国统计厅 1 日发布包含上述内容的报告，韩国 2020 年新生儿人均预期寿命同比延长 0.2 岁。其中，男性预期寿命为 80.5 岁，女性为 83.5 岁。

与此同时，韩国人活到 80 岁的概率也同比上升，男性、女性分别为 62.6%、81.5%，同比上升 0.8 个百分点、0.5 个百分点；活到 100 岁的概率男性和女性分别为 1.3%、5.0%。

分地区来看，首尔人均预期寿命最长，为 84.8 岁；京畿道 (83.1 岁)、世宗市 (83.0 岁) 分列其后。釜山市、忠清北道、庆尚南道人均预期寿命最短，为 81.9 岁。济州道男女人均预期寿命济州差距最大 (8 岁)，大田最小 (5 岁)。

(来源: <https://www.news1.kr/articles/?4509668>) (供稿: 张宝云)

《2022 全球不平等报告》出炉 韩国人收入赶超西欧但贫富差距较大

据韩国《亚洲日报》12 月 8 日报道，当地时间 7 日，专注研究全球收入与贫富差距的全球不平等实验室 (Global Inequality Lab) 发布《2022 全球不平等报告》显示，韩国收入水平虽与西欧国家不相上下，但贫富差距较大。

报告称，韩国人的平均购买力平价 (PPP) 为 3.3 万欧元 (约合人民币 24 万元)，与西欧国家持平。韩国人的平均资产为 17.97 万欧元 (约合人民币 120 万元)，分别超中国和印度 2 倍和 8 倍以上，是亚洲地区最富有国家之一。但收入居前 10% 的韩国人平均资产为 105.13 万欧元 (约合人民币 760 万元)，控制了 58.5% 的财富，下游 10% 的平均资产仅为 2.02 万欧元 (约合人民币 15 万元)，仅拥有 5.6% 的财富。

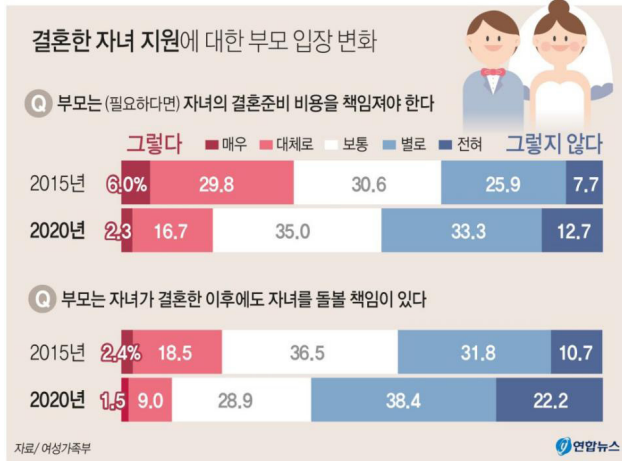
报告还显示，占比只有 10% 的全球最富有的人控制了全球 76% 的财富，但最贫穷的一半人口仅拥有 2% 的财富。约 2750 位亿万富翁控制了全球 3.5% 的财富，这一比例远高于 1995 年的 1%，尤其是新冠疫情全球暴发后，亿万富翁们持有的全球财富份额飙升至新纪录。报告指出，拉丁美洲和中东是全球贫富最不平等地区，超过 75% 的财富掌握在最富有的 10% 的人手中，俄罗斯和撒哈拉以南非洲紧随其后。

(来源: <https://www.yazhouribao.com/view/20211208133201561>) (供稿: 张宝云)

韩国人对父母买单结婚观念悄然转变

据韩联社 12 月 8 日报道，调查显示，韩国民众认为父母应承担子女结婚费用或对成婚子女仍有照顾义务的比例显著降低。

首尔市立大学城市社会学系教授李允硕和韩国女性政策研究院研究员李真淑（音）8 日发布包含上述内容的报告《父母对已婚子女提供帮助的态度变化：2010 ~ 2020》。



자료/여성가족부
 정예진 기자 / 20211208
 트위터 @yonhap_graphics 페이스북 tuney.kr/LeYN1

图：韩国父母对资助已婚子女态度的变化

研究小组对第二次家庭现状调查（2010 年）、第三次调查（2015 年）、第四次调查（2020 年）的结果进行对比和分析。三次调查各面向 4754 名满 15 周岁以上者、1.0912 万名满 12 周岁以上者和 2.2173 万名满 12 周岁以上者开展，内容包括“父母理应承担子女结婚准备（婚礼用品、新婚房）费用”、“父母在子女婚后仍有照顾（提供经济上的帮助或照顾孙辈）的责任”，受访者以 5 分制评分。

结果显示，“父母理应承担子女结婚准备”问项的平均分从 2010 年的 3.1 分降至去年的 2.6 分；“父母对成婚子女仍有照顾责任”问项的平均分从 2010 年的 3 分降至去年的 2.3 分。从应答率来看，否定态度的增势非常明显。不认可（非常不同意、不同意）结婚准备费用相关问题的比率从 2010 年的 18.8% 增至 2015 年的 33.6%，2020 年增至 46%；不认可父母对成婚子女仍有照顾责任的比率从 2010 年的 22.3% 增加到 2015 年的 42.5%，2020 年增至 60.6%。

据研究小组分析，受访者中持否定观念的青年显著增加，教育水平、家庭收入也与此呈负向相关关系。这体现出代际成员之间彼此独立的倾向。从整体上来看，父母对成年子女有抚养责任的态度呈消极变化趋势。

（来源：<https://www.yna.co.kr/view/AKR20211208040700530?section>）（供稿：张宝云）

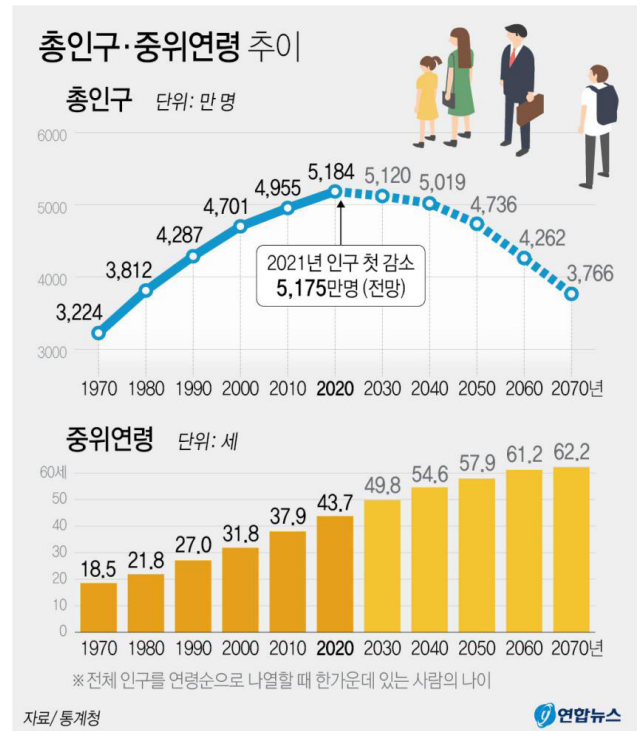
韩国总人口首次负增长 50 年后仅剩 3700 万人

据韩联社 12 月 9 日报道，韩国统计厅 9 日发布《未来人口估算：2020 至 2070 年》报告显示，韩国总人口（含旅韩外籍人口）今年将首次出现减少。人口“死亡交叉”（Dead Cross，死亡人口大于出生人口）现象进一步深化。50 年后的 2070 年，韩国人口将较目前“蒸发”1400 万，仅剩 3700 万左右。

人口估算是基于 2020 年人口普查结果以及近年人口变动（出生、死亡、移民）趋势，预测今后 50 年（2020 年至 2070 年）人口的变化结果。除反映出出生人口减去死亡人口的国内人口自然增减外，还包括因留学、就业等居住于韩国境内的外籍居民人口增减趋势。

统计厅预测今年韩国总人口为 5175 万人，较去年的 5184 万人减少 9 万人。去年韩国人口自然减少 3.3 万人，历史首次出现“死亡交叉”现象，但算上居住于韩国境内的外籍居民在内的总人口出现自然减少今年是第一次。

此前 2019 年 3 月，统计厅预测韩国将于 2028 年达到人口顶峰（5194）后开始减少，但这一“拐点”足足提前 8 年来到。



김영은 기자 / 20211209
 트위터 @yonhap_graphics 페이스북 tuney.kr/LeYN1

图：韩国总人口和人口中位年龄变化趋势

今年只是韩国人口负增长的开端，尤其是 15-64 岁人口大幅减少导致的“人口悬崖”正在成为现实。统计厅预测，今后 10 年间，韩国人口每年将自然减少 6 万左右，2030 年减少至 5120 万人，2040 年减少至 5019 万人后开始加速“蒸发”，2050 年将减少至 4736 万人，

2060年和2070年先后剧减至4262万人和3766万人。以2020年为起点，今后50年间韩国人口将减少1418万人。

(来源: <https://www.yna.co.kr/view/AKR20211209085551002>) (供稿: 张宝云)

韩国八零九零后婚恋观调查出炉 公务员成“香饽饽”

据韩国《亚洲日报》12月24日报道，韩国婚介服务平台“佳缘”面向1000名25-39岁韩国未婚男女(男女各500名)进行了择偶标准相关问卷，于24日公布了包含上述结果的“20-39岁未婚男女理想结婚对象标准”调查报告。

佳缘有关人士分析，与去年相比，男女未婚女性择偶职业更看重稳定性，理想对象的财产标准提高。同时，受新冠变异株扩散的影响，预测明年未婚男女在考虑择偶对象时，“富二代”和“铁饭碗”的公务员、国企员工男女更受欢迎。

具体来看，受访女性最希望结婚对象的职业为公务员或国企员工，占29.4%；其次是专业技术职(25.2%)、文职(18.4%)。“年薪在6000万至1亿韩元(约合人民币32万元至54万元)之间”、“财产在1亿至3亿韩元之间”、“本科学历”、“身高在175至180cm之间”、“比自己大1至4岁”等也是受访女性的普遍择偶条件。

受访女性最无法妥协的条件是“性格与价值观是否一致”，占89.4%；其次是收入(40.6%)、职业(32.2%)、外貌(28.8%)、财产(22%)、年龄(21.8%)等。在配偶的兴趣爱好选项中，受访女性选出的前三位是旅行(53%)、烹饪(40.4%)、运动(38.6%)等。

反之，受访男性最希望结婚对象的职业与受访女性一致为公务员或国企员工，占34%，其次是文职(19%)、专业技术职(13.6%)。除此以外，受访男性的普遍择偶条件包括“年薪在3000万至6000万韩元之间”、“财产1亿至3亿韩元之间”、“身高在160cm至165cm之间”、“比自己小1至4岁”等。

受访男性最无法妥协的条件是“性格与价值观是否一致”，占89.2%；其次是外貌(53%)、年龄(31%)、职业(21.2%)、收入(17.2%)、财产(13.4%)等。在配偶的兴趣爱好选项中，受访男性选择前三位分别为旅行(45%)、烹饪(36.6%)、运动(36.4%)。此结果与受访女性相似。

(来源: <https://www.yazhouribao.com/view/20211224091606115>) (供稿: 张宝云)

清潭走热明洞遇冷 疫情下韩人气商圈版图悄然改变

据韩国《亚洲日报》12月24日报道，过去两年，新冠疫情长期化刺激奢侈品消费潮，狎鸥亭、清潭洞等奢侈品聚集的韩国商圈门庭若市，而入境外国游客减少则导致明洞等旅游商圈遇冷，韩国人气商圈版图悄然改变。

(来源: <https://www.yazhouribao.com/view/20211224100547182>) (供稿: 张宝云)

时事政治

韩前总统朴槿惠获得特赦 前总理韩明淑复权

韩国法务部 12 月 24 日上午公布了包括平民生计型刑事犯、需特殊照顾的犯人、选举犯等 3094 人的新年特别赦免名单。此次赦免包括了 2017 年 3 月因亲信干政案被拘留的朴槿惠。朴槿惠因亲信干政和收受国家情报院特别经费被判处有期徒刑 22 年，现已被关押了 4 年零 8 个月。朴槿惠于上月 22 日入住首尔江南区三星首尔医院，正在接受肩部及腰部疾病的治疗。最近在其还需要接受牙科和精神健康医学科等治疗的消息传开后，也有人认为朴槿惠有可能被停止执行刑罚。

此次，卢武铉政府时期担任国务总理的韩明淑也恢复了权利。韩明淑因涉嫌收受 9 亿韩元的非法政治资金于 2015 年被大法院判处有期徒刑 2 年，追缴赃款 8.83 亿韩元，于 2017 年 8 月刑满出狱，到 2027 年为止被选举权受限。

但因涉嫌挪用 DAS 公司公款被判处有期徒刑 17 年的李明博被排除在此次赦免之外。

韩国法务部长官朴范界表示，此次赦免旨在摆脱不幸历史，实现全民大团结，进而抗击新冠疫情并朝向未来迈出新的步伐。朴范界表示，文在寅总统出于对全民和解弥合矛盾的考虑就赦免朴槿惠进行了讨论。朴槿惠的健康状况恶化也是重要决定因素之一。

（来源：12 月 24 日韩民族日报新闻 <http://china.hani.co.kr/arti/politics/10628.html>）（供稿：康维娜）

朝野总统候选人就朴槿惠被特释发表立场

据韩国《亚洲日报》12 月 24 日报道，24 日，韩国政府公布新年特赦名单，前总统朴槿惠获得特别赦免。这或对即将于明年 3 月举行的韩国总统选举走向产生影响，朝野总统候选人当天相继对此发表立场。



图：服刑中的朴槿惠前总统去医院接受治疗

共同民主党总统候选人李在明表示：“理解并尊重文在寅总统出于国民团结考虑而做出的艰难决定，虽为时已晚但现在需要朴槿惠前总统对国民做出真心道歉。希望朴槿惠可以记住，即使现实中法庭大门关闭，历史的法庭也一直在继续。”

国民力量党总统候选人尹锡悦当天对朴槿惠获释表示欢迎，他说：“听闻朴槿惠健康状况恶化，希望她可以尽快恢复健康。”

（来源：<https://www.yazhouribao.com/view/20211224142756380>）（供稿：张宝云）

科技资讯

韩国集中精力研发 AI、氢气、二次电池等十大战略技术

韩国政府选定了“十大必需战略技术”，并提出了截止 2030 年将务必使韩国的技术水平提升到最高技术国家 90% 以上的目标。人工智能 (AI)、尖端生物、二次电池、氢气、量子、宇宙·航空等被选为必需战略技术。

12 月 22 日至 24 日在京畿道高阳市韩国国际会展中心举行的“2021 年韩国科学技术展示会”上，韩国科学技术信息通信部让国民们切身感受了十大必需战略技术。

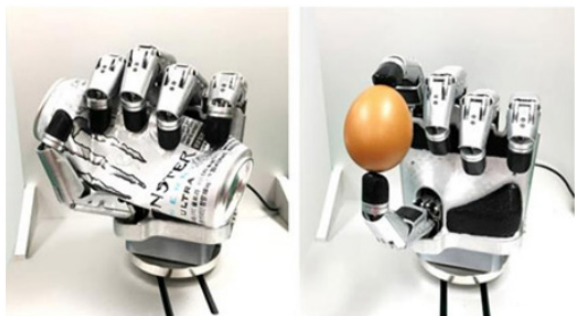
此次活动以“开启未来之窗，走向科学技术之旅”为主题，由政府出资，研究机构、大学、企业等 130 多个机构参与其中。活动中展出了相关机构的研究开发成果和科学文化内容，并举行了科学技术前景咨询、在线论坛和研讨会。

国家必需战略技术馆向市民们展示并介绍了 AI 和氢气、尖端生物、半导体和显示器、宇宙航空、量子技术等十大国家必需战略技术。“十大国家必需战略技术”是根据此前 22 日在科学技术部长会议上公布的《国家必需战略技术选定及培育保护战略》制定的，目的在于在全球技术霸权竞争时代凝聚国家力量。馆中还展出了韩国生命工学研究院的“生物代工”、国防科学研究所的自主飞行摩托车等展品。

(来源: <https://www.donga.com/news/article/all/20211224/110933643/1> 东亚日报 2021-12-24) (供稿: 陈佳莉)

亚洲大学开发出机器人手

韩国研究组开发出了具有强大的握力同时还能完成细致作业的机器人手。本次开发的机器人手能解决现有的机器人手无法完成的各种工作。该研究成果在多种领域都将具有极高的应用价值。



韩国亚洲大学表示: 机械工学系金义谦 (音) 教授研究组成功开发出了触觉传感器和驱动器等所有组成要素均内置手中的一体型机器人手, 该机器人手不仅可以操作日常生活所需的大部分工具, 还可以像人手一样自由伸缩。

此次开发的机器人手兼具了强大握力和可进行精细工作的特点。该机器人手能举起的重量高达 18 公斤, 可以压碎饮料的罐子, 还可以举起沉重的哑铃。亚洲大学表示: 美国宇航局 (NASA) 开发的机器人可携带的重量为 9 公斤, 与之相比而言, 这个机器人手可以说具有很高的技术水平。不仅如此, 该机器人手还可以从事用剪刀剪纸、用镊子移动小芯片等精细工作。

众所周知, 所有的机器人手都需要触觉传感器、驱动器、控制器等部件。此前这些要素一般都是以附加的形式内置在机器人的手臂上, 而这正是妨碍机器人手得以日常普及使用的最大缺点。但此次研发的机器人手, 将上述要素直接内置于手上, 因此将使用率能大幅提高。金义谦教授表示: 该发明可用于假肢、产业界等多个领域。

(来源: <http://kids.donga.com/?ptype=article&no=20211219172431150391>, 2021.12.19) (供稿: 陈佳莉)

主 编 : 王纪孔

责任编辑: 张德强

责任校对: 杨艳丽

美术设计: 丛 龙